

Vivre!

MARS 2025

@

La Roche Blanche
Gergovie



ÉDITO

Mes chères concitoyennes, mes chers concitoyens,

Le printemps est de retour, c'est le moment idéal pour se reconnecter avec la nature et prendre soin de notre environnement. Pour les services techniques, après l'élagage des arbres en février, cette saison est synonyme de taille des haies et plantations. Notre objectif est de fleurir la commune avec des espèces qui s'adaptent plus facilement aux changements climatiques en demandant moins d'arrosages. La haie arrachée afin de protéger le nouveau terrain de tennis sera également remplacée avec des arbustes persistants. L'entretien de la commune, incluant les espaces verts et la maintenance des bâtiments, est une tâche essentielle qui demande des moyens humains. Pour répondre à ces besoins, et après l'arrivée mi-octobre du nouveau responsable des services techniques, Julien Becerro, début février un nouvel agent polyvalent, Fabien Brugière, a été recruté permettant ainsi aux services techniques de renforcer leurs effectifs. Nous lui souhaitons la bienvenue parmi nous.

Début février, les agents ont installé le nouveau mobilier du restaurant scolaire pour le plaisir des enfants, mais aussi du personnel travaillant à la cantine en raison d'un matériel mieux adapté à leurs tâches.

La prochaine rentrée scolaire est déjà à l'ordre du jour... Pour inscrire votre enfant en maternelle ou en primaire, je vous invite à vous référer à la rubrique enfance jeunesse, vous y trouverez les dates précises d'inscription ainsi que la liste des documents à fournir.

Février-mars correspond aussi à la préparation du budget, avec le prévisionnel des travaux devant être entrepris sur la commune, notamment en termes de sécurité. Cette année, nous allons procéder à un important chantier de réfection de voiries. Un appel d'offres sera prochainement lancé après adoption du budget par le conseil municipal. Nous allons également lancer une étude pour résoudre le problème du chemin du Pan Haut. En effet, ce dernier est bordé par une rase qui canalise les eaux de pluie, mais le volume d'eau et la pente importante ont pour conséquence le creusement du fossé à chaque épisode pluvieux. Cette rase est profonde de plusieurs mètres et représente un danger, notamment pour les agriculteurs et les marcheurs.

En mars, comme vous pourrez le découvrir, la vie associative propose une foule d'événements diversifiés qui sauront ravir petits et grands. Que vous soyez amateur de sport, féru de culture ou simplement à la recherche de moments conviviaux, il y en a pour tous les goûts.

Le Centre Communal d'Action Social (CCAS) n'oublie pas ses aînés... Après la distribution des colis gourmands et l'organisation d'un repas festif, il propose une journée d'information sur les gestes simples qui peuvent sauver des vies dans l'attente des secours. Une excellente initiative élargit aux plus de 60 ans, pour renforcer la sécurité et le bien-être de la communauté.

L'arbre, c'est aussi la vie... Enfin, je terminerai cet édito avec ce beau projet « La forêt s'invite à l'école » (cf. encadré à l'intérieur), qui est né d'une collaboration entre des passionnés, l'école élémentaire et la municipalité. En effet, les classes de CE2 travaillent actuellement sur ce projet éducatif qui vise à plonger les enfants dans l'univers des arbres. Pour le côté pratique, la municipalité a proposé de créer une petite forêt sur la commune en mettant à disposition une parcelle de terrain pour que les élèves puissent planter des arbres progressivement au fil des ans. Un spécialiste de la forêt accompagne cette activité en choisissant les espèces d'arbres à planter, les plans seront financés par la commune. Cette renaturation permettra de mettre en valeur un espace de 3 hectares environ situé chemin du pan haut à l'ouest de la salle des sports.

Une belle initiative qui promet de sensibiliser les nouvelles générations à l'importance de la préservation de notre environnement et au rôle crucial que jouent les arbres dans la régulation du climat, la production d'oxygène, la protection des sols et la préservation de la biodiversité.

Je vous souhaite à toutes et tous une bonne lecture et un bon printemps.

Votre Maire,
Jean-Pierre Roussel.

AGENDA

- **14/03** **Assemblée générale et Soirée jeux** avec Gergo'Vit à la salle Jean Jaurès
- **14/03** **Histoire de l'Art** avec le Foyer Culturel et Sportif à la MLT
- **15/03** **Rallye** de LRB Montagne Escalade au Gymnase
- **15/03** **Concours de belote** avec l'ASRB Football Club à la MLT
- **16/03** **Concours de puzzle** avec SOS Cheval à la Polyvalente
- **21/03** **Permanences OPAH** et Rénov'actions 63 en Mairie
- **28/03** **Bal masqué** avec l'APE à la MLT
- **29/03** **Soirée théâtre** avec Anditoit à la MLT
- **30/03** **Passage badges Tir à l'Arc** avec le Foyer Culturel et Sportif au gymnase

MAIRIE

DÉMARCHES ADMINISTRATIVES

Pour vos démarches administratives (urbanisme, état civil, recensement militaire...), nous vous invitons à prendre rendez-vous auprès des services de la mairie au 04 73 79 40 09.

CHÂTEAU DE GERGOVIE (DIT MAISON GRIFFON)

Vous avez reçu récemment une lettre émanant d'un collectif citoyen à destination des habitants de La Roche Blanche qui appelle quelques précisions. Le site de la maison Griffon, acquise en 2013 lors d'un



précédent mandat, a fait l'objet d'une étude à la Mairie avec un groupe d'élus pour évaluer la situation du site. Nous avons également pris contact avec un cabinet d'experts économistes pour évaluer quel serait l'investissement nécessaire pour réhabiliter l'ensemble des bâtiments. La conclusion du cabinet estime l'ensemble des travaux à

la somme de 3 452 549 euros HT soit un total TTC de 4 143 058 euros hors aménagement mobilier.

Dans le meilleur des cas, les subventions à obtenir pourraient couvrir environ 50% du hors taxe soit 1 726 274 euros. Resterait à la charge de la commune 2 416 784 euros qui devraient faire l'objet d'un emprunt.

Par ailleurs, la commune conformément au décret rénovation tertiaire aura l'obligation d'engager des travaux de rénovation énergétique pour tous les bâtiments dont l'assise se situe sur un emplacement de 1 000 m². Plusieurs bâtiments de la commune sont concernés par ce décret qui nous impose une fin de travaux au début des années 2030.

Nous avons donc contacté des privés qui pourraient être acheteurs du site Griffon pour y déployer une activité économique, et qui mènent actuellement une étude de faisabilité.

Nous sommes bien sûr mobilisés pour trouver une solution, pourquoi pas extérieure, au devenir de ce site dont l'utilisation future n'est pas évidente pour la commune. Un tel emprunt nécessiterait une augmentation des taxes foncières pour assumer les remboursements et limiterait fortement les capacités d'investissement nécessaires à la commune. Je ne manquerai pas de vous informer régulièrement de la suite qui sera donnée à ce sujet.

Bien cordialement,
Votre Maire, Jean-Pierre Roussel.



Directeur de publication : Jean-Pierre Roussel - Coordination et rédaction : Service communication
Impression : Imprimerie Decombat - Tirage : 1600 exemplaires

MAIRIE

Un nouvel agent aux services techniques

Depuis le 1^{er} février, Fabien Brugière, 33 ans, a rejoint notre équipe des services techniques pour renforcer nos compétences en matière d'entretien et de sécurité. Depuis peu papa d'une petite fille, il revient avec sa compagne sur le département dont il est originaire après 4 années passées sur Grenoble.

Diplômé en électricité et formé en sécurité incendie, il se distingue par sa polyvalence et son expertise technique. Il apporte avec lui une solide expérience de plus de 12 ans dans l'entretien des bâtiments, notamment en milieu hospitalier.

Ayant choisi notre commune pour la diversité de ses missions, il est enthousiaste à l'idée de travailler à la maintenance de nos infrastructures, mais aussi de contribuer à l'entretien de nos espaces verts.

Nous lui souhaitons la bienvenue et réussite dans ses nouvelles missions !



CCAS

Les gestes qui sauvent pour les + de 60 ans

Le Centre Communal d'Action Sociale (CCAS), en partenariat avec le CLIC de Billom et le Conseil départemental, propose deux demi-journées d'information gratuites dédiées aux « **gestes qui sauvent** ». Cette initiative vise à sensibiliser les personnes de plus de 60 ans, à l'importance des gestes simples qui peuvent sauver des vies en cas d'urgence. Elle s'inscrit dans une démarche préventive visant à renforcer les compétences des participants en matière de premiers secours. Les médecins du département présents lors de ces interventions transmettront des connaissances pratiques et essentielles pour réagir efficacement en cas d'accident ou de situation d'urgence.



Le **mercredi 23 avril**, deux séances sont proposées, une 1^{ère} intervention de 2h le matin, suivie d'une 2^{ème} l'après-midi. Chaque session est limitée à un maximum de 12 participants afin de garantir un apprentissage optimal et personnalisé pour chaque personne présente.

Pour vous inscrire, il suffit de contacter **Mme Peces, adjointe aux Actions sociales - Solidarité, au 06 10 45 18 65.**

Infos pratiques



Mise en place d'une fourrière de véhicules sur le territoire communal

Dans le cadre d'un groupement coordonné par la commune de Vic-le-Comte et constitué de 19 communes* du territoire de Mond'Arverne Communauté, un service de fourrière de véhicules a été mis en place début janvier pour une durée de 3 ans.

Ainsi, suite à la procédure d'attribution réalisée par les services de Vic-le-Comte, La Roche Blanche a signé une convention avec le garage Concordet afin d'assurer la gestion de cette fourrière. Le prestataire se voit ainsi confier les tâches d'enlèvement, de gardiennage et de restitution des véhicules enlevés.



Pour rappel, un véhicule peut être mis en fourrière dès lors que son stationnement est considéré comme gênant (emplacement réservé GIG-GIC par ex.), abusif (stationnement au même endroit + de 7 jours consécutifs), ou dangereux (dans un virage par ex.).

Le coût pour le contrevenant d'une mise en fourrière de sa voiture sera par exemple de 119,20 € pour l'enlèvement et 6,31 €/jour de garde, plus le montant de l'infraction constatée. La restitution des véhicules est possible au Garage Concordet à Champeix, après le paiement des frais d'enlèvement auprès de la fourrière automobile et l'obtention d'une mainlevée. Mainlevée à obtenir auprès des forces de l'ordre ayant prescrit la mise en fourrière sur présentation de l'attestation d'assurance en cours de validité, de la carte grise du véhicule concerné et du permis de conduire. Les véhicules non récupérés dans les délais impartis suite à l'envoi d'une lettre recommandée sont expertisés et estimés puis mis à la vente ou détruits suivant leur valeur.

Le policier municipal et/ou la Gendarmerie Nationale sont habilités à procéder aux mises en fourrière des véhicules.

Pour tout renseignement, merci de contacter la police municipale au 06 08 57 12 13.

*Aydat, Chanonat, Corent, Le Crest, Laps, Manglieu, Les Martres-de-Veyre, Mirefleurs, Orcet, La Roche-Blanche, St-Amant-Tallende, St-Georges-sur-Allier, St-Saturnin, St-Maurice-sur-Allier, Tallende, Vic-le-Comte, Yronde-et-Buron, La Sauvetat, Veyre-Monton.

ENFANCE - JEUNESSE - SCOLARITÉ

École Jules Ferry Inscriptions scolaires



Les inscriptions auront lieu pour :

● L'école maternelle : **le jeudi 3 avril**

Sont concernés les enfants nés en 2022.

Les enfants de PS et MS déjà scolarisés à La Roche Blanche sont automatiquement réinscrits pour l'année suivante.

● L'école élémentaire : **le mardi 8 avril**

Dès maintenant, les familles concernées, peuvent se présenter en mairie, munies d'un justificatif de domicile, afin de :

- **prendre le rendez-vous pour l'école** (selon les créneaux proposés)

- **retirer le certificat d'inscription** ainsi que la fiche de renseignements « école » (à compléter et à remettre à la directrice concernée le jour du rendez-vous).

Pour + d'infos, vous pouvez contacter :

- La mairie au 04 73 79 40 09

- Mme Dupire, Directrice de l'école maternelle, au 04 73 79 80 62

- Mme Freitas, Directrice de l'école élémentaire, au 04 73 79 80 61

Nouveau mobilier au restaurant scolaire

Comme annoncé précédemment, nous avons le plaisir de vous informer que le nouveau mobilier, comprenant des tables et des chaises, a été installé dans la cantine scolaire début février. Grâce au travail des agents des services techniques et du personnel du restaurant scolaire, cet aménagement est désormais en place, offrant un cadre convivial et agréable pour tous.



Exercice anti-intrusion à l'école

Le mardi 4 février, le policier municipal a organisé, en collaboration avec les directrices et les enseignantes des écoles maternelles et élémentaires J. Ferry, un exercice anti-intrusion en réponse à l'installation récente du nouveau système d'alarme. Cette initiative s'inscrit dans le cadre du Plan Particulier de Mise en Sécurité (PPMS), visant à garantir la sécurité des élèves et du personnel en cas d'incident.

Ces institutrices, accompagnées des enfants, ont participé à cet exercice pour se familiariser avec les protocoles de sécurité. L'objectif principal était de sensibiliser les élèves aux bonnes pratiques à adopter en cas d'intrusion, tout en leur permettant de vivre l'exercice dans un cadre rassurant et pédagogique. Tout au long de la simulation, les enfants ont appris à reconnaître les signaux d'alerte et à réagir de manière appropriée. Les institutrices ont également pris le temps d'expliquer l'importance de ces mesures de sécurité et de répondre aux questions des élèves, contribuant ainsi à apaiser leurs préoccupations.



« L'École va au Cinéma »

« À l'occasion du festival du Court Métrage, le lundi 27 janvier, nous sommes allés à la MLT. Nous avons pu voir 5 petits films qui parlaient de l'amitié, de la solitude, de la différence et de la bienveillance. Tous les élèves de l'école remercient la municipalité pour ce cadeau exceptionnel ! »

Tous les élèves de l'école élémentaire.



Le Printemps de l'environnement fait son retour...

La municipalité vous donne rendez-vous le **dimanche 13 avril** (matin) pour le **5^{ème} Printemps de l'environnement**. (+ d'infos dans la prochaine lettre d'information).

La forêt s'invite à l'école : un projet éducatif en cours pour les CE2

Actuellement, les élèves de CE2 des classes de Mesdames Sophie Taillandier, Alexandra Petit et Anne Mallordy, participent à un passionnant projet intitulé « La forêt s'invite à l'école » en collaboration avec Denis Lavenant, Président de Fransylva63 et citoyen de La Roche Blanche et Didier Cornut qui intervient auprès des élèves. Ce projet éducatif vise à plonger les enfants dans l'univers fascinant des forêts, tout en leur permettant de comprendre le rôle essentiel des arbres dans notre écosystème.

Exploration théorique : Comprendre la forêt et l'arbre

Le projet a débuté par des séances en classe où les enseignants ont présenté des notions clés sur les forêts. Les élèves apprennent à définir ce qu'est une forêt, à identifier les différentes espèces d'arbres et à comprendre leur cycle de vie. Ils sont sensibilisés à l'importance des forêts sur l'environnement, leur rôle économique, mais aussi comme source de loisirs multiples.

Grâce à des activités interactives, ils découvrent comment les forêts se forment, quels sont les éléments qui les composent et comment elles évoluent au fil du temps. Courant février, Didier Cornut et Denis Lavenant sont également intervenus auprès des élèves.

Visites sur le terrain : Immersion en pleine nature

Dans le cadre de ce projet, des sorties sur le terrain sont aussi prévues dans la petite forêt de cèdre située sur le plateau dit « petit camp de César ». Ces visites permettront aux élèves d'observer les forêts de près pour se rendre compte de l'influence de la saison sur ces dernières, d'explorer la biodiversité et de poser des questions sur leur environnement. Ils auront l'occasion d'observer différents types d'arbres, d'étudier les habitats des animaux et de prendre conscience de l'importance de la conservation de la nature. Ces expériences pratiques sont essentielles pour enrichir leur compréhension des écosystèmes forestiers et éveiller leur curiosité.

Prochaine étape : Plantation d'arbres

L'une des étapes la plus attendue de ce projet sera la plantation d'arbres sur une parcelle mise à disposition par la commune. Prévue le mardi 15 avril, cette activité permettra aux élèves de mettre en pratique les connaissances acquises tout en contribuant directement à l'enrichissement de leur environnement local. Les enfants auront la chance de planter de jeunes arbres Cèdres de l'Atlas et Cormier, geste symbolique

qui leur enseignera l'importance de la durabilité et de la préservation de la nature. Ce projet s'inscrit dans la durée pour les enfants de l'école puisque l'objectif est qu'au fur et à mesure des années, la forêt s'agrandisse avec les enfants des nouvelles classes, qui pourront à la fois planter d'autres arbres et observer l'évolution de ceux déjà en place. Une visite de la plantation est prévue avec les classes en juin pour voir le résultat des travaux.

Ce projet « La forêt s'invite à l'école » est une belle initiative qui favorise l'apprentissage en plein air et l'éveil à la nature. Les élèves développent ainsi un lien fort avec leur environnement, apprenant non seulement des notions théoriques, mais aussi l'importance de leur rôle dans la protection de la nature.



Principales délibérations du Conseil municipal

◆ Création de 2 servitudes de passage applicables aux ouvrages de distribution publique de gaz, parcelles BB 46 et BB 50, lieu dit « La Novialle »

Création de 2 servitudes dans le cadre de travaux de renouvellement du réseau et branchement gaz par GRDF, avec mise en place de conventions de servitudes pour installer à demeure les canalisations qui feront partie intégrante de la concession de distribution publique de gaz de la commune de La Roche Blanche.

Ces conventions de servitudes sont sollicitées à titre gratuit et elles s'accompagnent de l'autorisation d'accès à la canalisation pour GRDF afin que ses agents ou les entreprises mandatées pour son compte puissent y effectuer les interventions nécessaires à la construction, l'exploitation, la maintenance, etc. des ouvrages.

◆ Fixation du taux de la nouvelle redevance pour performance des systèmes d'assainissement collectif pour l'année 2025

Les redevances des agences de l'eau sont une composante du prix de l'eau qui permettent de financer des actions de préservation de l'eau et des milieux aquatiques. Elles sont perçues auprès des usagers de l'eau.

Fixée à 0,084 € HT le m³, à partir du 1^{er} janvier 2025, la contre-valeur correspondant à la « redevance pour performance des systèmes d'assainissement collectif » devant être répercutée sur chaque usager du service

public d'assainissement collectif sous la forme d'un supplément au prix du mètre cube d'eau assaini.

◆ Protection sociale complémentaire des agents - Mandatement du Centre de Gestion de la Fonction Publique Territoriale du Puy-de-Dôme afin de lancer une procédure de mise en concurrence en vue de conclure une convention de participation en matière de santé

◆ Création d'un poste dans le cadre du dispositif du parcours emploi compétences (PEC)

Ce dispositif a pour objet l'insertion professionnelle des personnes sans emploi ou rencontrant des difficultés particulières d'accès à l'emploi.

Validation du recours à ce type de contrat pour permettre à la commune de recruter un agent sur ce dispositif aidé.

Contenu du poste : agent d'accueil en mairie (information du public, instructions des actes d'état civil, gestion des dossiers d'urbanisme.)

Durée du contrat : 9 mois à compter du 1^{er} mars 2025

Durée hebdomadaire de travail : 20 heures



10 février

◆ Allocation d'une subvention exceptionnelle à l'association des parents d'élèves du collège Joliot Curie d'Aubière

Une demande de subvention exceptionnelle du collectif de parents d'élèves du collège Joliot Curie d'Aubière pour l'organisation d'un bal de fin d'année pour les élèves de 3^{ème} a été adressée à l'ensemble des communes dont les jeunes sont scolarisés à Joliot Curie (Romagnat, Aubière, Pérignat les Sarliève).

Une suite favorable est donnée pour un montant de 100 €.

◆ Convention de partenariat financier avec l'association Open Tennis La Roche Blanche pour les travaux de réfection des courts de tennis

Les travaux de réhabilitation des courts de tennis extérieurs réalisés l'automne dernier s'élevaient à 83 309 € HT, soit 99 971 € TTC. Pour le financement de ces travaux, la commune n'a malheureusement reçu aucune participation de partenaires institutionnels. L'association Open Tennis LRB a de son côté essuyé un avis défavorable en juillet dernier de la part de la Fédération Française de tennis qu'elle avait sollicitée pour cette opération en début d'année dernière.

L'association a proposé une participation financière à la collectivité et ce à hauteur de 3 000 € qui fera l'objet d'une convention financière.



Vie associative

Foyer Culturel et Sportif

La saison 2024-2025 est ouverte

- Du 3 au 7 mars, **2 stages de Théâtre Enfants** encadrés par Arnaud Perrin, comédien

et professeur des ateliers Théâtre du Foyer, pour découvrir ou approfondir la pratique théâtrale par des jeux, des exercices ludiques et des improvisations, le tout dans la bonne humeur !

Dates : 3 et 4 mars pour les 7/10 ans ; 6 et 7 mars pour les 11/15 ans.
Tarif : 55 € + adhésion au Foyer culturel et sportif si non déjà acquise.
Renseignements et inscriptions auprès du secrétariat du Foyer : 04 73 79 80 65 (répondeur) ou contact@fcs-lrbg.fr



- A partir du 13 mars, **stage de sophrologie** : 10 séances les jeudis de 19h à 20h30

A travers des exercices de respiration, de relaxation, de concentration, des exercices corporels simples et des techniques spécifiques, la sophrologie vise à apporter équilibre, sérénité et mieux-être dans le quotidien. Elle dynamise le positif qui est en nous pour développer la confiance et l'espoir.

Tarif : 126 € + adhésion au Foyer Culturel et Sportif si non déjà acquise.
Renseignements et inscriptions auprès de Patricia Skrzyzyczak, sophrologue : 06 43 49 11 27, patriciask63@gmail.com



- Vendredi 14 mars, 20h15 à la MLT - **Conférence Histoire de l'art** :

« Léonard De Vinci »

De Léonard de Vinci (1452-1519) reste encore aujourd'hui l'image d'un génie universel ; la Joconde appartient à un musée mental partagé par tous les pays du monde. Empreint d'un profond humanisme, l'art de Léonard a conduit la peinture de son époque à un de ses sommets. Nous verrons comment cet homme aux multiples talents est devenu l'incarnation même de l'esprit de la Renaissance
Entrée : 7 € (6 € pour adhérents FCS et FLEP Pérignat-lès-Sarliève)

- Vendredi 4 avril, 20h30 à la MLT - **Programme Coups de cœur du Court Métrage 2025**

En partenariat avec Sauve qui peut le Court-Métrage nous vous proposons la projection des Coups de Cœur du Festival 2025, une sélection de films primés ou repérés qui, à l'image de la production mondiale, nous offre une diversité de genres à travers des courts-métrages vivants et imaginatifs. L'occasion de faire de belles découvertes, de s'ouvrir à des univers nouveaux et de passer un bon moment !

Entrée : 6 € (5 € pour adhérents FCS)

Retrouvez l'agenda du Foyer Culturel et Sportif sur www.fcs-lrbg.fr



Pétanque Amicale Vercingétorix

Pour certains la pétanque reste un jeu de loisir, mais pour d'autres c'est un sport à part entière, une véritable passion, vous pouvez voir notre très cher ami Pierrot Nebout en pleine action.

Papy Pierrot est le Doyen de notre club Pétanque Amicale Vercingétorix, toujours bon bras, bon œil, très concentré, toujours présent sur notre terrain et sur les terrains en compétitions.

Il a démontré à maintes reprises qu'il avait le sens du jeu et qu'il montrait sa hargne pour la victoire !

Nous lui souhaitons beaucoup de belles parties, et de belles compétitions.

Merci Pierrot pour votre savoir vivre et votre belle amitié, à très vite pour les prochains championnats.

Pour la Pétanque Amicale Vercingétorix, Michèle Sergere.



LRB Montagne Escalade

Le club La Roche Blanche Montagne Escalade organise son **rallye annuel** le 15 mars sur le mur du gymnase de l'espace Léo Lagrange. Cette épreuve sportive est ouverte à toutes et tous (à partir de 8 ans), licenciés et non licenciés.

14 voies de difficultés croissantes sont proposées et le but est d'en grimper le maximum.

Informations pratiques :

- 9h à 14h : Inscriptions gratuites pour les licenciés UFOLEP, FFME ou CAF
- 9h à 17h : Rallye
- 17h : Remise des prix par catégories (nombreux lots à gagner) Restauration et boissons sur place.



APE (Association des Parents d'Élèves)

Toute l'équipe de l'APE vous convie à son prochain évènement, qui aura lieu, le vendredi 28 mars à la MLT. Petits et grands, nous vous attendons nombreux, avec votre plus beau déguisement pour parader à notre incontournable **bal masqué** ! (Crêpe-party, musique, buvette et restauration sur place). Nous vous proposerons courant avril, la vente de biscuits avant de lancer les préparatifs de la fête de l'école, qui se tiendra, le vendredi 27 juin.

Vous souhaitez apporter votre aide dans l'organisation de nos différentes manifestations ?

Il n'est pas trop tard pour nous rejoindre : ape63670@gmail.com
Facebook et Instagram : [ape63670](https://www.facebook.com/ape63670)



Anditoit

Soirée théâtre, samedi 29 mars à 20h30 à la MLT

L'association Anditoit, gestionnaire de 2 résidences d'hébergement pour déficients intellectuels et d'un Service d'Accueil de Jour et la troupe « Au Plaisir des Mots » du Centre de Loisirs de Cournon d'Auvergne seront heureux de vous présenter « Un pépin dans les noisettes ».

Une comédie de Jean-Claude Martineau, mise en scène par Didier Penez.
Résumé : Charles est un banquier véreux ruiné par la crise économique mondiale. Tous les moyens lui sont bons pour se refaire une santé financière et échapper à la police qui le recherche, quitte à imposer sa présence et celle de sa famille à son infortuné beau-frère...

Tarif : 10 € - Tarif réduit : 5 € enfants et personnes avec un handicap.

Pas de réservation.

Les bénéfices de cette soirée, ainsi que les dons éventuels, seront entièrement consacrés au maintien de l'autonomie et à l'intégration, dans le tissu social, des 24 hébergés de l'association Anditoit et aux bénéficiaires du Service Accueil de Jour de l'association.

Renseignements : 06 70 73 49 54
www.anditoit.org



ASRB Football Club

Une reprise intense pour de grands objectifs

Après une pause bien méritée, nos joueurs ont repris les entraînements avec intensité afin de maintenir les excellents résultats obtenus lors de la 1^{ère} phase.

L'équipe 1 (cf. photo) occupe actuellement la 1^{ère} place du classement avec 5 points d'avance, un véritable atout pour atteindre nos ambitions de montée.

L'équipe 2, renforcée par l'arrivée de 3 recrues de qualité, se concentre pleinement sur son objectif de maintien.

L'esprit d'équipe reste plus fort que jamais et nous vous donnons rdv avec impatience pour les prochains matchs.

Évènement à venir : Ne manquez pas notre **concours de belote** qui se tiendra à la MLT le samedi 15 mars à partir de 14h.

Contact : 06 07 17 98 90

<https://asrb-football.footeo.com/>

<https://www.facebook.com/groups/441647069764916>





Vie associative

Club Restons Jeunes



Le club confirme son ambiance ludique : pas de jeux vidéo, mais un grand choix de jeux de société faisant appel à la tactique, à l'observation, à l'adresse, voire... au hasard !

Nous invitons tous ceux qui seraient tentés de manipuler plateaux, pions, cartes, chiffres ou lettres, à nous rejoindre.

Venez pour 2 ou 3 séances d'essais, nous acceptons même de rajeunir l'âge d'accueil, il suffit d'avoir envie de jouer !

Les jeudis de 14h à 18h - salle Simone Veil

Laissez-vous tenter, venez passer un moment agréable avec nous, vous ne le regretterez pas !

SOS Cheval

L'association SOS Cheval organise le dimanche 16 mars à 13h30 un **concours de puzzle** à la salle Polyvalente - Espace J. Prévert. Chaque équipe, constituée de 2 joueurs, devra faire preuve de rapidité et de concentration afin de réaliser un puzzle (strictement identique à celui de ses concurrents).

Les gagnants seront ceux qui termineront leur puzzle en premier. La durée du concours est de 3h. Il débutera à 14h et s'achèvera à 17h30, avec une pause de 15h30 à 16h. Chaque binôme repart en fin de journée avec son puzzle et les plus rapides de chaque catégorie seront primés !

Les frais d'inscription s'élèvent, par binôme, à :

- Enfants (6 - 11 ans) puzzle 200 pièces : 14 €
- Ados (12 - 17 ans) puzzle 500 pièces : 16 €
- Enfants (5 - 7 ans) / Adultes puzzle 200 pièces : 15 €
- Enfants (8 - 11 ans) / Adultes puzzle 500 pièces : 16 €
- Adultes (2 adultes ou 1 adulte et un ado) puzzle 500 pièces : 18 €
- Experts puzzle 1000 pièces : 22 €

Pour tout renseignement, contactez l'association au 06 18 06 66 19 ou par mail : contact@soscheval.fr

Attention : places limitées !



Les Gourmets Curieux

L'association « Les Gourmets Curieux » vous propose une nouvelle version de sa **balade gourmande**. Elle vous invite à retenir la date samedi 24 mai. Cette balade, de quelques kilomètres sur les chemins de la commune, sera ponctuée d'animations surprises et de haltes gourmandes et se terminera salle polyvalente - Espace J. Prévert par un repas convivial.



Gergo'Vit

L'association Gergo'vit tiendra son **assemblée générale** le vendredi 14 mars, à 18h30, salle Jean-Jaurès à Gergovie. Nous vous espérons nombreux pour échanger sur le bilan 2024 et les événements 2025 et partager un moment convivial autour du pot de l'amitié. Cette AG est ouverte à tous, adhérents ou personnes souhaitant nous découvrir.

La prochaine **soirée jeux** aura lieu le vendredi 14 mars, à partir de 20h à la salle Jean-Jaurès, à la suite de notre assemblée générale (exceptionnellement, et pour cause de vacances, ce ne sera donc pas le 1er vendredi du mois). Le principe ne change pas : chacun apporte quelques jeux, qu'il souhaite partager avec les autres participants ! Petits et grands sont les bienvenus. Entrée libre et gratuite.



Intercommunalité

Médiathèque de La Roche Blanche

Samedi 15 mars, la médiathèque ouvrira de 9h30 à 12h pour accueillir La ludothèque de Saint-Amant-Tallende. Elle se déplace pour faire découvrir ses jeux de société et les partager avec le public. Pas de limite d'âge pour cette matinée ludique, il est conseillé de réserver, à partir du 15 février, en ligne sur le site internet du réseau de lecture publique :

<https://mediatheques.mond-arverne.fr/>

ou par téléphone : 04 73 77 97 77.

Contact : Sylvette Gueugnot - Tél. 04 73 79 80 58

Mail : mediatheque.larocheblanche@mond-arverne.fr



Saison culturelle - Scènes éphémères

- Jusqu'au 5 juin, une programmation pluri-disciplinaire de spectacles vivants et itinérante sur l'ensemble du territoire
- Des spectacles pour tous les âges, à des tarifs abordables
- Des artistes et compagnies professionnels

Nous contacter : culture@mond-arverne.fr / 04 73 77 97 77 ou 06 01 77 92 70

<https://www.vostickets.fr/Billet/FR/catalogue-MONDARVERNE.wb?REFID=dXA2AAAAAAaAQ>



Prochaine permanence Rénovactions63

Vous souhaitez isoler votre logement, améliorer sa ventilation, changer de système de chauffage pour faire des économies d'énergie ? N'hésitez pas à contacter votre conseiller Rénovactions63 !

Rénovactions63 est le service public de rénovation de l'habitat dans le département du Puy-de-Dôme. Le dispositif est co-financé par l'État, dans le cadre du dispositif des certificats d'économies d'énergie (CEE), la Région Auvergne-Rhône-Alpes ainsi que le Département du Puy-de-Dôme et les intercommunalités (dont Mond'Arverne Communauté). Il est déployé dans l'ensemble des 27 communes de Mond'Arverne Communauté. *Ce service, neutre et gratuit, s'adresse à tout le monde, quels que soient les revenus.*

La prochaine permanence se tiendra le vendredi 21 mars de 8h30 à 16h30 à la Mairie de La Roche Blanche (sur rendez-vous au 04 73 42 30 72)

+ d'infos : <https://www.mond-arverne.fr/habiter-en-mondarverne/habitat-et-logement/renov-actions-63/>

Permanences

Permanences

Prochaine permanence OPAH



Mond'Arverne Communauté s'est engagée pour la modernisation et le renouvellement de son parc immobilier privé ancien en mettant en place une **Opération Programmée d'Amélioration de l'Habitat** sur la période 2024/2027.

Cette opération s'adresse aux propriétaires occupants modestes et très modestes ainsi qu'aux propriétaires bailleurs privés, situés dans les centres anciens de 9 communes dont La Roche Blanche (avec Donnezat et Gergovie).

La prochaine permanence se tiendra le vendredi 21 mars de 9h à 12h à la Mairie (sans rendez-vous)

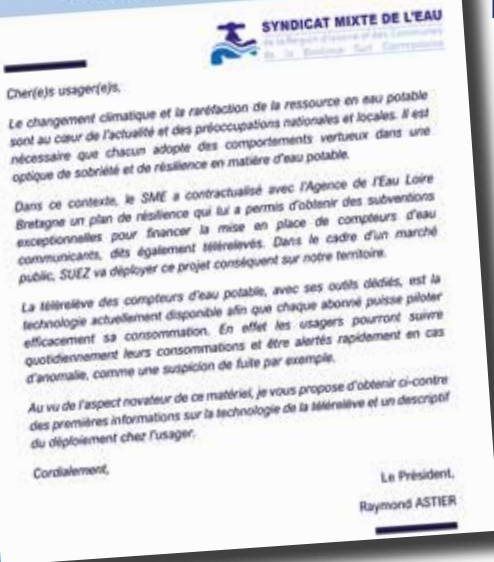
+ d'infos : <https://www.mond-arverne.fr/habiter-en-mondarverne/habitat-et-logement/operation-programmee-amelioration-habitat/>

Zoom sur ...

les compteurs d'eau communicants

La distribution de l'eau potable sur notre commune est assurée par le Syndicat Mixte de l'Eau (SME) de la Région d'Issoire et des Communes de la Banlieue Sud Clermontoise qui l'a confiée, dans le cadre d'une délégation de service public, à SUEZ. Afin de moderniser ce service et faire face aux enjeux sur la ressource, le SME déploie la technologie de télérelève sur tous les compteurs de son territoire. Ce projet débute au premier semestre 2025 pour une durée de 30 mois et sera mené par SUEZ dans le cadre d'un marché public.

LES COMPTEURS D'EAU COMMUNICANTS ARRIVENT SUR VOTRE COMMUNE



Installation de votre compteur communicant

L'installation de votre compteur communicant nécessite une intervention des agents SUEZ ou de son prestataire sur votre compteur. Si celui-ci est trop ancien, il sera remplacé par un équipement neuf et sans surcoût pour l'usager.

Afin de vous informer de l'intervention de remplacement, un courrier sera adressé à chaque usager.

Deux cas de figures peuvent se présenter :

- votre compteur est accessible : votre présence n'est pas indispensable ;
- votre compteur n'est pas accessible du domaine public : il sera nécessaire que vous preniez contact avec le service client afin de fixer un rendez-vous.

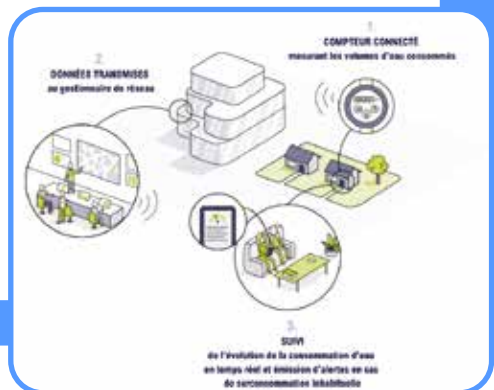
Pourquoi un compteur communicant ?

Une fois installé et le service activé par SUEZ, ce compteur vous permettra :

- d'être alerté par e-mail, SMS ou courrier en cas de fuite. Vous pourrez choisir le mode de communication de cette alerte ;
- de suivre votre consommation d'eau jour après jour sur internet pour faire des économies avec l'aide d'une application d'accompagnement dédiée ;
- d'être facturé en fonction de vos consommations réelles et non estimées ;
- de ne plus être dérangé par la relève des compteurs.

La télérelève, comment ça marche ?

Le compteur communicant fonctionne grâce à un émetteur radio de faible puissance. L'émetteur placé sur le compteur communique l'index de consommation à un récepteur par voie hertzienne. Ce récepteur transmet ensuite l'index du compteur au gestionnaire du réseau d'eau en passant par le réseau de téléphonie, en toute sécurité.



Permanences

Les prochaines permanences du cabinet infirmier de La Roche Blanche se dérouleront les vendredis 14 et 21 mars de 7h à 12h (sans rendez-vous). Elles permettent d'effectuer tous types de soins, pansements, vaccination, bilans sanguins... Pour les soins à domicile, merci d'appeler le 06 80 58 44 60.

Elsa et Floriane,
infirmières de La Roche Blanche
2 rue de l'ancienne école
(place de l'église / à côté de l'ADMR)

SBA - Opération « J'adopte une poule pour réduire mes déchets »



Depuis plusieurs années, le Syndicat du Bois de l'Aumône accompagne ses usagers dans la réduction de leurs déchets : compostage individuel ou de quartier, sensibilisation à la consommation responsable, réemploi, etc.

Depuis 6 ans, le SBA propose à ses usagers l'opération « J'adopte une poule pour réduire mes déchets ». L'adoption de gallinacés est une solution originale pour valoriser ses déchets organiques puisqu'une poule permet de diminuer de 20 à 30% la quantité de déchets jetés à la poubelle !

En 2025 à nouveau, le SBA recherche 100 foyers volontaires pour adopter des poules pondeuses et expérimenter une façon originale d'alléger sa poubelle verte. Cette opération est proposée à tous les habitants du territoire du SBA.

Les candidats retenus pourront adopter gratuitement, contre bons soins, 2 poules de réforme de l'élevage « le Poulailler d'Anthony ». S'ils le souhaitent, un poulailler fabriqué par

l'association Détours en bois récupéré localement leur sera proposé au prix de 100 € (dans la limite des stocks disponibles).

Conditions de participation à l'opération :

L'opération est ouverte à toute personne physique majeure, résidant sur le territoire du SBA.

La participation à cette opération implique :

- de ne pas disposer de poules,
- de disposer d'un terrain pouvant accueillir deux poules et un poulailler (au moins 20m²),
- de faire une seule demande par foyer (même nom, même adresse),
- de respecter le bien-être animal (ombre, clôture, entretien, alimentation riche et variée...).

A l'issue de l'étude des candidatures, le SBA retiendra les 100 foyers. Les autres candidatures seront conservées, et pourront être sollicitées en cas de désistement.

Les **candidatures sont à déposer avant le 2 mars** sur le site internet du SBA :

<https://www.sba63.fr/nos-actualites/jadopte-une-poule-pour-reduire-mes-dechets>

SBA - COLLECTES DES BACS

- Verts (semaines impaires) :
mardis 11 et 25 mars
- Jaunes (semaines paires) :
mardis 4 et 18 mars



Mairie

Horaires d'ouverture

Lundi, jeudi et vendredi de 8h à 12h et de 13h à 16h30,

Mardi et mercredi de 8h à 12h,

Fermée au public le mardi après-midi et le mercredi après-midi

TÉL. : 04 73 79 40 09 - Mail : accueil@mairie-larocheblanche.fr - www.mairie-larocheblanche.fr