

Vivre!

JUIN 2023



La Roche Blanche
Gergovie



ÉDITO

Mes chères concitoyennes, mes chers concitoyens,

Mai, a été particulièrement pluvieux, notamment dans la 1^{ère} quinzaine du mois. Ces précipitations abondantes n'ont pas donné lieu à des phénomènes de débordements comme nous les avons subis en 2020. En effet, afin de maîtriser les écoulements des eaux pluviales, nous avons pris la décision de mettre en place chaque année, un curage de 25 à 30% des avaloirs, mais aussi la création d'avaloirs supplémentaires. Les travaux d'assainissement (séparation des eaux pluviales) actuellement en cours avenue de la République participent également de cette amélioration. Ce chantier se déroule conformément au calendrier prévu et la circulation sera rétablie aux dates annoncées.

Les ateliers Fresque du Climat se sont déroulés le samedi 13 mai à la MLT. Je tiens à remercier l'ensemble des animateurs et des participants à cette manifestation pédagogique sur ce sujet d'actualité qui nous concerne tous. Dans le cadre de sa politique de protection de la nature, le SBA (*Syndicat du Bois de l'Aumône*) va procéder à la mise en place d'un système de valorisation du geste de tri des bouteilles et autres contenants en verre. Chaque fois que vous déposerez du verre dans les containers qui seront équipés de l'application Cliink, vous obtiendrez des possibilités de réduction chez les commerçants et partenaires adhérents au système. Nous reviendrons sur le sujet de façon plus précise dans un prochain N° de Vivre.

Vous trouverez les résultats du Budget participatif dans ce N° de Vivre@ La Roche Blanche Gergovie. Trois projets ont été retenus et verront le jour d'ici à la fin de l'année. Nous nous interrogeons sur la poursuite de ce budget participatif dans sa forme actuelle, compte tenu du faible nombre de personnes qui ont proposé des projets, par ailleurs très semblables d'une année sur l'autre.

Juin, est traditionnellement riche en animations, avec de nombreuses manifestations clôturant la saison. Vous pourrez notamment retrouver la fête du Foyer Culturel et Sportif avec ses nombreux rendez-vous, le feu de la St Jean avec Gergo'Vit, l'incontournable fête de l'école avec l'APE. Cette année, la pétanque Amicale Vercingétorix vous donne rendez-vous à l'occasion de ses « 50 ans ». Pour les sportifs ou amoureux de la nature, le Cyclo Club de La Roche Blanche organise sa 31^{ème} édition de la Gergovienne avec des parcours pour tous les goûts et pour tous les niveaux de pratique. N'oublions pas la journée portes ouvertes proposée par SOS Cheval avec un programme varié, clôturé en soirée par un concert en plein air.

Par ailleurs, je vous invite également à vous mobiliser lors de la prochaine collecte de sang, le jeudi 15 juin.

La cérémonie du 18 juin en souvenir de l'appel du Général de Gaulle se tiendra place Cluzel au monument aux morts à 10 heures. Elle sera suivie par une minute de silence au square des anciens combattants, et clôturée par un pot de l'amitié à la salle polyvalente - Espace J. Prévert. La période des départs en vacances va commencer pour certains d'entre vous. Afin de signaler votre absence, vous pouvez contacter la gendarmerie ET le policier municipal dans le cadre de l'opération OTV (Opération Tranquillité Vacances). Des patrouilles sont organisées pour passer aux abords des propriétés.

Je vous souhaite un bon mois de juin, une bonne lecture, et prenez soin de vous.

Votre Maire,
Jean-Pierre Roussel.

AGENDA

- **Juin Tournoi** avec l'Open Tennis
- **02/06 Soirée jeux** avec Gergo'Vit à la salle Jean Jaurès
- **04/06 Challenge** avec la Pétanque Vercingétorix au stade
- **08/06 Permanence** avec l'ADIL63 en Mairie
- **09, 10, 11, 17 et 24/06 Fête du Foyer Culturel et Sportif**
- **15/06 Collecte de sang** à la salle polyvalente
- **15 au 18/06 Journées de l'Archéologie** avec le Musée de Gergovie
- **17 et 18/06 Tournoi jeunes** avec le Basket Club à l'espace Léo Lagrange
- **18/06 Cérémonie commémorative**
- **18/06 La Gergovienne** avec le Cyclo Club à la MLT
- **24/06 Feu de la St Jean** avec Gergo'Vit à Gergovie
- **25/06 Portes ouvertes** avec SOS Cheval
- **30/06 Fête de l'école** avec l'APE

MAIRIE

DÉMARCHES ADMINISTRATIVES

Pour vos démarches administratives (urbanisme, état civil, recensement militaire...), nous vous invitons à prendre rendez-vous auprès des services de la mairie au 04 73 79 40 09.

RECENSEMENT MILITAIRE EN MAIRIE

Tous les français, filles et garçons âgés de 16 ans doivent être enregistrés dans les 3 mois qui suivent leur anniversaire afin d'être convoqués à la journée défense citoyenneté. L'attestation de recensement est obligatoire pour l'inscription à tout examen ou concours soumis au contrôle de l'autorité publique.

Pièces à fournir : carte nationale d'identité (ou passeport) et livret de famille.

CÉRÉMONIE DU 18 JUIN

La cérémonie officielle du 18 juin se déroulera à 10h avec le regroupement de l'ensemble des participants place Cluzel. Le défilé des pompiers et officiels se dirigera en direction du monument aux morts pour le dépôt de gerbe, le discours officiel et la minute de silence.

Ensuite, regroupement au square des Anciens Combattants AFN. Un vin d'honneur clôturera la manifestation.

La prochaine collecte aura lieu
le **jeudi 15 juin de 16h30 à 19h30**
à la **salle polyvalente**
- Espace J. Prévert.

Vous êtes invités à prendre RDV en ligne sur :
<https://mon-rdv-dondesang.efs.sante.fr/>



ENFANCE - JEUNESSE - SCOLARITÉ

École Jules Ferry - Inscriptions service périscolaire (cantine - garderie) 2023/2024

Les dossiers d'inscription au service périscolaire pour la rentrée prochaine ont été envoyés par mail aux nouveaux inscrits courant mai.

Ce dernier devra être complété et retourné en mairie ou envoyé par mail à animationlrb@gmail.com au plus tard le **vendredi 23 juin** (dernier délai).

Pour les familles qui utilisent déjà le portail Famille (enfant déjà inscrit), il suffira d'actualiser les données personnelles sur celui-ci.

À partir du 21 août, un message via le portail Famille sera envoyé à l'ensemble des familles pour les informer de l'ouverture des inscriptions.

École Jules Ferry - Sport

Mardi 25 avril, la classe de CM1/ CM2 s'est rendue à l'Arténium de Ceyrat pour pratiquer de la lutte contre deux classes de l'école de Beaumont.



Cette rencontre clôturait notre cycle « lutte » initié à l'école durant la période précédente.



CCAS

Registre des personnes vulnérables

(dont les personnes âgées isolées)...

LE REGISTRE des personnes vulnérables



La mairie met à jour régulièrement son Registre Nominatif des Personnes Vulnérables.

Il permet au CCAS d'identifier les personnes qui souhaitent être soutenues en cas de déclenchement d'un plan d'alerte et d'urgence (épidémie, canicule, grand froid...), d'activer le réseau de proximité, de donner des informations de préventions, d'être contacté régulièrement et d'activer les soutiens nécessaires.

Les personnes qui se sentent en situation de fragilité, âgée de 65 ans et plus, les personnes reconnues inaptes au travail ou en situation de handicap de plus de 60 ans, peuvent se faire inscrire.

L'inscription au registre est volontaire et facultative. Elle peut être faite par la personne concernée ou par un tiers.

Ces données ne sont utilisées qu'en cas de déclenchement du plan d'alerte et d'urgence. Seuls le CCAS et la Préfecture, si elle le demande, peuvent utiliser ces données. Les informations figurant sur ce registre restent confidentielles.

Si vous ou l'un de vos proches êtes concernés par cette situation de vulnérabilité, nous vous invitons à contacter :

Mme Jocelyne Peces, adjointe actions sociales - solidarité, au 06 10 45 18 65, ou la Mairie au 04 73 79 40 09.

BUDGET PARTICIPATIF

LA ROCHE-BLANCHE - GERGOVIE

N°2



Du 5 au 23 avril, les habitants ont voté dans le cadre de cette 2^{ème} édition du **budget participatif**. Pour rappel, 4 projets étaient proposés, répartis en 2 catégories (enveloppe de 10 000 € et enveloppe de 5 000 € - Budget voté lors du Conseil municipal du 11 avril dernier).

Résultats du vote

108 personnes ont pris part à ce vote (dont 94 participants via l'application CityAll). Après dépouillement, les résultats sont :

Pour l'enveloppe de 10 000 €

61 voix pour l'aménagement du parcours de santé, projet de Mme Gutierrez
46 voix pour l'installation Street Workout, projet de Mme Defay

Pour l'enveloppe de 5 000 €

58 voix pour les 2 bancs en bois
49 voix pour une table de pique-nique en bois
Ces 2 projets sont proposés par Mme Defay.

Projets qui seront réalisés

Pour l'enveloppe de 10 000 €

Le projet « Aménagement du parcours de santé » porté par Mme Gutierrez est arrivé en 1^{ère} position. Celui-ci avait été retenu par la commission de validation du mardi 7 février (Art. 4 de la Charte du budget participatif), lui précisant qu'il ne pourrait pas être installé au Parc Léon Lepetit, ce dernier étant déjà bien garni avec ses aménagements récents, et proposant comme alternative le stade ou l'espace Léo Lagrange. Lors de la réunion publique de présentation des projets qui s'est déroulée le 4 avril, Mme Gutierrez a indiqué vouloir le retirer estimant qu'il ne correspondait plus assez à l'intention initiale suite au changement de lieu. A l'issue des résultats, Mme Gutierrez a été recontactée par Guillaume Maillet, adjoint à la démocratie participative, mais elle a préféré confirmer le retrait de son projet. Ainsi, c'est celui proposé par Mme Defay, l'installation Street Workout, qui sera réalisé.

Pour l'enveloppe de 5 000 €

La municipalité s'engage à la mise en place de ces 2 projets tout en respectant l'enveloppe globale, permettant ainsi de compléter l'aménagement déjà existant. En effet, ces installations ont leur place dans le parc Léon Lepetit, et vont permettre aux visiteurs et aux promeneurs de s'installer pour un moment de détente.

La municipalité tient à remercier tous les porteurs de projets, mais également toutes les personnes qui ont témoigné de l'intérêt en participant au vote.

Expression du groupe non majoritaire

Chèr(e)s habitant(e)s de la Roche-Blanche Gergovie,
Nous avons abordé les sujets peu populaires de la hausse des impôts afin notamment d'absorber les hausses de nos dépenses, ainsi que la problématique de la consommation d'énergie.

Concernant le premier point, il existe des leviers complémentaires, tels que la **régularisation** de plusieurs situations de non-conformité vis-à-vis des déclarations foncières. Sur le mois d'avril, le Conseil a organisé des réflexions coordonnées afin de trouver des sources d'économies supplémentaires. La cantine scolaire a fait l'objet de débats engagés. Les mois à venir, nous veillerons à ce que les revenus ainsi dégagés soient justement exploités.

Nous souhaitons que le message de sobriété s'élargisse à la **gestion de l'eau et aux pratiques quotidiennes de tous**. La commune a proposé une Fresque du Climat le 11 mai 2023, vous avez été quelques explorateurs à participer et il convient de tous nous sentir concernés.

Juin est le signe de la fin d'une année bien remplie, réjouissance et festivités approchent.

Merci à **toutes les associations** pour leur engagement et les efforts constants.

Les élus sont à l'écoute des meilleures voies de progrès.

Restant disponibles,

J.P. Denizot, C. Nectoux, M. Pons, M. Rousset, J. Thuilliez.

Embellir et entretenir son trottoir, une démarche collective

L'opération « **Semez des graines de fleurs sauvages en pieds de mur** » proposée par le SMVVA a encore remporté un véritable succès. Elle a pour objectif d'inviter les habitants du territoire à embellir nos communes tout en participant au zéro pesticide : au lieu de désherber, on sème des fleurs sauvages locales en pieds de murs sur l'espace public.



Entre avril et juin, nous assistons à la floraison de certaines espèces plantées les années passées, nous permettant ainsi de profiter de jolies fleurs sur nos trottoirs.

Une tolérance existe désormais pour les « belles sauvageonnes » de rue qui favorisent la biodiversité, à la condition qu'aucun danger n'est à signaler pour les usagers (ex : être obligé de se déporter sur la route si la largeur du trottoir est réduite par une fleur qui devient légèrement encombrante).

Si les agents des services techniques sont mobilisés régulièrement et respectivement pour le désherbage, le balayage et le nettoyage dans nos rues, en tant que riverain, nous vous invitons également à un devoir d'entretien. Toutefois, désherber ne signifie pas « éradiquer » toutes les herbes et les fleurs de votre trottoir, surtout si elles vous plaisent, mais tout simplement faciliter le passage.

Rappel : La valériane rouge, considérée comme plante invasive, ne fait pas partie des espèces proposées dans le cadre de l'opération du SMVVA. Son développement est à contrôler (Cf. article lettre d'info de l'été 2022).

Surveillance entomologique du moustique tigre

Le moustique *Aedes albopictus* (ou moustique tigre) est un nuisant agressif envers l'homme, qui pique dans la journée, principalement à l'aube et au crépuscule, le plus souvent à l'extérieur.

Dans le cadre de la prévention des maladies humaines transmises par des insectes vecteurs, l'EIRAD (Entente Interdépartementale Rhône-Alpes pour la Démoustication), établissement public de lutte contre les moustiques, est chargée par l'Agence Régionale de Santé Auvergne Rhône-Alpes, de la surveillance du moustique tigre sur notre commune.

Cette surveillance se fera par pièges pondoirs sentinelles. Il s'agit de pots en plastique noir de 3 litres, rempli avec une macération de plantes, recouvert d'un grillage et d'un support de ponte en polystyrène à l'intérieur, étiquetés clairement. **NE SURTOUT PAS TOUCHER !**

Ces pièges pondoirs ont été posés courant avril sur différents points de notre commune. Le relevé des pièges pondoirs se fera chaque mois, jusqu'en novembre.

Pour limiter les nuisances du moustique-tigre, adoptez les bons gestes...

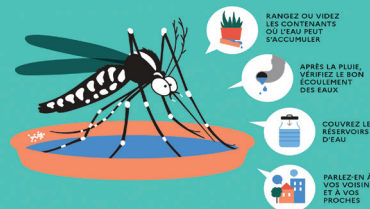
+ d'infos :

www.auvergne-rhone-alpes.ars.sante.fr/moustique-tigre-agissons-ensemble?

www.eid-rhonealpes.com

<https://moustigre.org>

Adoptons les bonnes pratiques, pas le moustique !



SE PROTÉGER DU MOUSTIQUE TIGRE, C'EST L'AFFAIRE DE TOUS ET DE CHACUN



Le métier d'assistant(e) maternel(le)

Vous souhaitez exercer un véritable métier à votre domicile ? Vous aimeriez vous occuper d'enfants que vous accueilleriez à la journée ? Vous avez des qualités relationnelles et éducatives ? Vous êtes prêt(e) à suivre une formation ?

Vous pouvez envisager d'exercer le métier d'assistant(e) maternel(le). Le service PMI du Conseil départemental du Puy-de-Dôme organise des réunions d'informations préalables à l'agrément d'assistante maternelle.

Les prochaines réunions auront lieu aux Martres de Veyre (sur rendez-vous), les jeudis 8 juin à 14h, 12 octobre à 14h et 14 décembre à 14h.

+ d'infos et inscriptions :

Maison des solidarités des Martres de Veyre
73, rue de La Garenne - Tél. 04 73 65 39 60
Mail : mds.martres-de-veyre@puy-de-dome.fr

1^{er} Salon À la découverte des métiers de la petite enfance

Samedi 3 juin 2023
de 9 h à 13 h
à la Maison des sports
Clermont-fd



Dans le cadre du Schéma Départemental des Services aux Familles, la **Caf du Puy de Dôme** et ses partenaires organisent un **Salon des métiers de la Petite enfance, le samedi 3 juin de 9h à 13h, à la Maison des Sports de Clermont-Ferrand.**

Face à la pénurie de professionnels dans ce domaine, cet évènement vise à faire connaître et valoriser les métiers de la petite enfance.

Le salon réunira les principaux acteurs de l'emploi et de la formation de la filière ainsi que de nombreux professionnels du secteur qui viendront partager leur expérience. Un pôle recrutement permettra également de mettre en relation l'offre et la demande pour des postes ou stages à pourvoir.

Le public ciblé est large : collégiens, lycéens, étudiants, personnes en reconversion, demandeurs d'emploi...

SBA - COLLECTES DES BACS

- Verts (semaines impaires) :
mardis 6 et 20 juin
- Jaunes (semaines paires) :
mardis 13 et 27 juin



Infos pratiques

Élections sénatoriales

Les élections sénatoriales se tiendront le 24 septembre prochain. Comme tous les trois ans, la chambre haute du Parlement est renouvelée de moitié.

Les sénateurs sont élus au suffrage universel indirect. Ils sont élus pour un mandat de 6 ans, renouvelés par moitié tous les 3 ans, en alternance entre deux séries : la série 1 (170 sièges) et la série 2 (178).

Quels départements sont concernés ?

En septembre 2023, ce sont les sénateurs de la série numéro 1 qui sont concernés par le renouvellement, c'est-à-dire ceux élus en 2017. La circonscription d'un sénateur est l'ensemble d'un département. Les départements renouvelables cette année vont du numéro 37 (Indre-et-Loire) à 66 (Pyrénées-Orientales), ainsi que ceux d'Île-de-France, six territoires d'Outre-mer et six sénateurs (sur 12) des Français de l'étranger.

Originalité des sénatoriales, elles combinent deux modes de scrutin : proportionnel et majoritaire.

Qui vote ?

Ce n'est pas l'ensemble des Français inscrits sur les listes électorales qui élisent les sénateurs, mais des grands électeurs. Ils sont au total de 162 000. Selon l'article 24 de la Constitution, le Sénat « assure la représentation des collectivités territoriales ». Le collège électoral comprend : les sénateurs, les députés, les conseillers régionaux élus dans le département, les conseillers départementaux (ou les conseillers des collectivités similaires à statut particulier) et les délégués des conseils municipaux.

Aussi, tous les conseils municipaux sont convoqués le vendredi 9 juin afin de désigner leurs délégués et suppléants.

École de musique intercommunale à gestion associative (la plus grande du département)

Cette structure est un lieu d'enseignement et de pratiques artistiques.

Forte de 310 élèves et de 18 enseignants qualifiés, elle propose un enseignement musical complet et de qualité. Depuis 2001, elle développe 3 cycles d'apprentissage pour les - de 25 ans, un cursus spécifique pour les adultes et propose de nombreuses possibilités de pratiques collectives. L'école s'ouvre également sur l'extérieur grâce à des auditions, concerts, scènes ouvertes et participe également au rayonnement culturel de Mond'Arverne Communauté.

Outil éducatif précieux, l'école de musique est aussi un vecteur de mixité sociale grâce à la mise en œuvre de tarifs calculés selon les ressources des familles (QF).

Ateliers musicaux (éveil) pour les enfants scolarisés en Grande section et CP

Instruments enseignés, dès le CE1

Cuivres (*trompette, cor, trombone, tuba*), bois (*flûte traversière, hautbois, clarinette, saxophone*), cordes frottées (*violon, alto, violoncelle*), cordes grattées (*guitare classique, électrique et accompagnement, guitare basse*), piano, accordéon, technique vocale, batterie et percussions...



Inscriptions 2023/2024

Les inscriptions et demandes de renseignements auront lieu :

- Lundi 26 juin de 16h à 20h et mardi 27 juin de 17h à 20h ;
- Lundi 3 juillet de 16h à 20h ;
- Mardi 5 septembre de 17h à 20h et mercredi 6 septembre de 14h à 20h.

Nouveautés :

Atelier de musiques actuelles, rock et jazz / Chorale thématique et chœur d'adolescents / Création d'un cursus « ados » pour les jeunes débutants de + de 13 ans
Tarif en baisse pour les ateliers musicaux

École de Musique Mond'Arverne-Gergovie
19, rue du pont de la pierre
63730 Les Martres-de-Veyre
Tél. : 04 73 39 87 96

Site : edmsitemag.wixsite.com/EM-MAG
Facebook : École de musique Mond'Arverne-Gergovie

Lecture publique

Rencards nomades : Braderie des médiathèques

Rendez-vous samedi 3 juin de 10h30 à 17h au Couvent des Dames – Salle au-dessus de la Médiathèque de Vic-le-Comte, pour une **vente d'ouvrages issus de dons ou des fonds des médiathèques**.

Profitez d'une large sélection de beaux livres, romans, albums, BD... pour tous les âges et tous les goûts.
Prix de vente entre 0,50 € et 2 €.

Rappel : La médiathèque de La Roche Blanche sera fermée du mardi 30 mai au samedi 3 juin.



ADIL 63 - BIEN S'INFORMER POUR MIEUX SE LOGER

Prochaine permanence (sans rendez-vous),
le jeudi 8 juin de 9h à 12h - Mairie de La Roche Blanche

Pour tout renseignement, vous pouvez contacter :

- Mond'Arverne Communauté :

T. 04 73 39 61 58 | Mail. : mo.fontaine@mond-arverne.fr

- ADIL 63 / Espace INFO ENERGIE

T. 04 73 42 30 75 | Mail. : contact@adil63.org

Arverne Durable

Agir pour la transition énergétique avec Arverne Durable :
mardi 13 juin à partir de 18h, à la salle Polyvalente - Espace J. Prévert

L'association intercommunale Arverne Durable, créée il y a un an à l'initiative d'un collectif de citoyens de Mond'Arverne, veut favoriser l'émergence d'une dynamique locale citoyenne autour des questions énergétiques pour :

- sensibiliser sur la maîtrise des consommations et la production d'énergies renouvelables,

- **fonder une Société Coopérative d'Intérêt Collectif portée et financée par les citoyens** pour installer des centrales de production d'énergie renouvelable sur notre territoire (*photovoltaïque et autres énergies renouvelables*).

Lauréate du Budget Eco Citoyen du Conseil Départemental du Puy de Dôme, l'association Arverne Durable a fait l'acquisition de 14 boîtiers Ecojoko. L'assistant connecté Ecojoko permet de comprendre ce qui consomme dans son logement et de réduire le gaspillage électrique grâce à un capteur à placer sur ou sous le disjoncteur principal, un boîtier assistant interprétable par les adultes et les enfants et une application sur smartphone.

Ces boîtiers sont proposés aux habitants de Mond'Arverne Communauté pour des périodes de prêt de 2 mois. La 1^{ère} campagne est en cours mais vous pouvez vous inscrire pour les suivantes. Dans le cadre de la semaine « Forum des lauréats du Budget Eco Citoyen » du Département, le bilan de la 1^{ère} campagne et la remise des boîtiers aura lieu le 13 juin à 18h salle Polyvalente - Espace J. Prévert en présence de Monsieur Perret, vice-président du Conseil Départemental, et Jean-Pierre Roussel, Maire de La Roche Blanche. Cette manifestation sera suivie d'un Apéro-citoyen présentant l'ensemble des activités et projets de l'association où nous espérons vous rencontrer...

Renseignements et contacts : contact@arvernedurable.fr

Musée Archéologique de la Bataille de Gergovie



Du 15 au 18 juin, le Musée de Gergovie propose de nombreuses animations à l'occasion des Journées Européennes de l'Archéologie...

Entrée gratuite, visites guidées et animations durant tout le week-end

Les 17 et 18 juin, le musée sera en accès gratuit pour tous les visiteurs !

Ils accéderont également gratuitement aux diverses activités (sauf Archéobus), notamment un atelier qui permettra de se glisser dans la peau d'un archéologue spécialisé et d'étudier le mobilier issu d'un sondage fictif.

Les médiateurs de l'animation « Tous à table » - mini-conférence autour de la table numérique du musée - présenteront l'actualité de la recherche archéologique sur l'oppidum de Gergovie et les camps romains.

A l'extérieur, le musée proposera d'embarquer dans l'Archéobus, la navette archéologique qui mène ses occupants sur le territoire des Arvernes, de Gergovie à l'oppidum de Corent en passant par Gondole et les camps de César.

Enfin, des visites du chantier archéologique du « quartier des artisans » seront organisées les 16 et 17 juin, en compagnie de l'un des archéologues responsable des fouilles menées par la Maison des Sciences de l'Homme de Clermont-Fd et l'Inrap. En partenariat avec le Département du Puy-de-Dôme.

Une conférence en ouverture le jeudi 15 juin

Pour introduire ces Journées de l'Archéologie, le Musée de Gergovie, la Maison des Sciences de l'Homme et le Département, proposeront également une conférence ayant pour titre « *Événements naturels extrêmes : quels impacts sur l'environnement, les paysages et les populations ?* ».

Gérard Vernet, Docteur en géologie, s'appuiera sur ses recherches menées sur la Limagne d'Auvergne pour la période allant de - 15 000 ans au VI^e s. de notre ère.

Rendez-vous le jeudi 15 juin à 18h à la Maison des Sciences de l'Homme de Clermont-Fd (entrée libre).

En partenariat avec l'Inrap et le Laboratoire Magmas et Volcans.

Infos et réservations sur : www.musee-gergovie.fr



© Henri Derus



Vie associative

Gergo'Vit

La 2^{ème} soirée « Jeux de société » aura lieu le vendredi 2 juin à 20h à la salle Jean Jaurès à Gergovie.



Elle est ouverte à tous (adultes, ados, enfants) alors n'hésitez pas à nous rejoindre, pour passer un moment convivial, autour de divers jeux apportés par les participants (entrée libre, sans inscription préalable).

© Freepik

Foyer Culturel et Sportif

Fête du Foyer Culturel et Sportif 2023

- Vendredi 09/06 à 20h30 : Gala de danse à la MLT, salle Giraudoux ;
- Samedi 10/06 à 14h30 : Démonstration d'arts martiaux, à la MLT, salle Lamartine ;
- Samedi 10/06 à 20h30 : Représentation du théâtre adultes « autour de Guy de Maupassant », à la MLT - salle Giraudoux ;
- Dimanche 11/06 à 15h : Représentation du théâtre jeunes « autour du voyage temporel » pour les plus jeunes, « autour de la peur » pour les adolescents, salle Giraudoux ;
- Samedi 17/06 à 11h : Exposition peinture, poterie et arts plastiques jeunes, vernissage à la MLT
- Samedi 24/06 à 15h : Gala de gymnastique sportive à la salle des sports



La Roche-Blanche - Gergovie

Pétanque Amicale Vercingétorix 1973-2023

Pétanque et jeu Provençal

Dans le cadre des championnats des clubs vétérans élite groupe 1, la dernière rencontre aura lieu le mardi 6 juin à Ceyrat. Notre équipe vétérane disputera donc son dernier match contre Châtel Guyon 1. Notre but est de se maintenir à ce niveau qui est très apprécié par nos joueurs.



Rencontre du 9 mai - CDC vétérans à La Roche Blanche contre pétanque Ceyratoise 2

Nous vous rappelons que dans le cadre du cinquantenaire de notre Amicale, nous vous accueillerons pour le **Challenge du cinquantenaire** au boulo-drome, le dimanche 4 juin. Ce concours de pétanque est ouvert aux habitants de La Roche Blanche et sur invitation.

Les modalités sont les suivantes : concours de pétanque, doublettes formées, en 4 parties, engagement de 10 € par équipe, inscription à partir de 13h, début des rencontres à 14h.

Des lots seront distribués à chaque participant pour les récompenser et le trophée du cinquantenaire spécialement réalisé à cette occasion sera remis aux vainqueurs.

Venez nombreux !

Gergo'Vit

Fête de la Saint-Jean

L'association Gergo'vit vous donne rendez-vous le samedi 24 juin à partir de 19h pour la Fête de la Saint-Jean, dans les rues du village.

Au programme, les ingrédients qui font le succès de la manifestation depuis plusieurs années : banda, jeux, buvette/snack, retraite aux flambeaux, feu aux Rocs et peut-être quelques nouveautés !

Nous vous attendons nombreux !



SOS Cheval

Le dimanche 25 juin, le refuge de l'association SOS Cheval **ouvrira ses portes** toute l'après-midi pour permettre aux visiteurs de découvrir ses missions, faire connaissance avec ses pensionnaires aux passés difficiles. La journée se prolongera en soirée avec un concert en plein air, que vous pourrez apprécier en dégustant de bonnes planches apéritives. Itinéraire fléché à partir de La Roche Blanche.

Nous vous attendons nombreux !



APE

Pour rappel, l'APE organise la traditionnelle **fête des écoles** le vendredi 30 juin.

Celle-ci se déroulera de 18h30 à 21h30 (fin des activités à 21h) dans les cours de l'École Jules Ferry.

Nous avons besoin de votre soutien pour assurer la tenue des stands :

- De 18h30 à 19h45

- De 19h45 à 21h00

Toute aide est la bienvenue :

parents, grands-parents, fratrie, voisins, nounou,

Le nombre de stands proposés dépendra du nombre de bénévoles.

N'hésitez pas à nous contacter pour vous inscrire sur le créneau horaire de votre choix !

ape63670@gmail.com

On compte sur vous !



Cyclo Club LRB

Le 18 juin prochain, le Cyclo Club LRB organisera la 31^{ème} édition de **La Gergovienne**.

Au départ de la MLT sont proposés 4 circuits VTT et 3 parcours cyclos.

Pour les adeptes des chemins vous pourrez découvrir la Montagne de Serre (27 km et 652 D+), le Mont Redon (42 km et 1053 D+), le lac de la Cassière (52 km et 1248 D+) et pour les plus aguerris Montlosier (65 km et 1483 D+).

Pour les passionnés de la route, vous aurez la possibilité de rejoindre les Forts villageois via Saint Sandoux (27 km / 490 D+), la faille de Limagne (70 km et 1219 D+) et pour les plus costauds le Col du Guery (100 km et 1792 de D+).

Il y a en aura donc pour tous les goûts en fonction de vos envies et de votre forme du moment. Les vélos assistance électrique sont les bienvenus. Participation gratuite pour les mineurs accompagnés. Des ravitaillements sont prévus au départ, à l'arrivée et sur les parcours.

Pour plus de renseignements vous pouvez consulter notre site : www.ccrb63.fr

Nous vous attendons nombreux à partir de 7h.

CCRB



Association du Site de Gergovie

L'association du site de Gergovie vient de rééditer l'ouvrage d'Alain Michel Docros,

« **La Roche Blanche à travers les siècles (Du Moyen Age à nos jours)** »

Disponible au siège de l'association au prix de 25 €.

Tél. : 04 73 79 44 45

La Roche-Blanche
A travers les siècles.

La Roche-Blanche
A travers les siècles.
(Du Moyen Age à nos jours)



Zoom sur ...



Mond'Arverne Tourisme, composé d'un office de tourisme et d'une école de voile, agit sur le même périmètre d'action que Mond'Arverne Communauté.....

Quelques chiffres !

Le territoire de Mond'Arverne, c'est :

- **27 communes**, un peu plus de 41 000 habitants, avec des volcans, des plaines, des plateaux, des gorges et des vallées !
- **4 bureaux d'information** (Aydat, Plateau de Gergovie, Saint-Saturnin et Vic-Le-Comte)
- Un territoire sur **2 parcs naturels régionaux** entre les Volcans d'Auvergne et le Livradois-Forez ;
© Canopée
- Des sites naturels classés au **patrimoine mondial de l'Unesco** ;
- **Un pôle d'excellence pleine nature** reconnu au niveau régional ;



- **Une plage Pavillon Bleu** sur le plus grand lac naturel d'Auvergne : le « Lac d'Aydat » ;
© Prod03-129



- **Deux espaces naturels sensibles** (la Forêt de la Comté et l'Écopôle du Val d'Allier) ;
- **Trois Petites Cités de Caractère** (La Sauvetat, Saint-Saturnin et Vic-Le-Comte) à découvrir par le biais d'un Enquête Game itinérant ;
- Des **sites archéologiques** emblématiques à Gergovie et Corent, à la rencontre de nos ancêtres les gaulois.

© Henri Derus

Éditions 2023

- Le guide touristique **Green Break**
- Le **journal de l'été**



- La **carte touristique Mond'Arverne**



Application mobile « Randos Arvernes »

Randonnées nature, visites de villages, circuits VTT, boucles cyclosportives... Avec plus d'une cinquantaine de parcours, l'application mobile Randos Arvernes permet de découvrir les coins et recoins de nos terres arvernes, d'Aydat au plateau de Gergovie, de Saint-Saturnin à la forêt de la Comté !
A la manière d'un guide touristique, elle vous informe sur ce qui vous entoure au moyen de photos, de vidéos, de sons et de quizz.
Une application gratuite et facile à utiliser !



Comment ça marche ?

- Téléchargez l'appli Randos Arvernes en scannant le QRCode ->
- Créez votre compte
- Choisissez votre randonnée
- Enfilez vos baskets et c'est parti !



PASS'ARVERNE 2023



Le **PASS 'ARVERNE** est 1 Pass'loisirs gratuit permettant de bénéficier de tarifs privilégiés auprès de 30 partenaires, sports/loisirs, sites de visites, restaurants, producteurs locaux et artisans du territoire Mond'Arverne. Il s'adresse aux habitants de Mond'Arverne.

Il est valable jusqu'au 05 novembre 2023 sous réserve de l'ouverture des prestataires partenaires de l'opération (*liste à télécharger sur le site www.mondarverne.com*).

Comment ça marche ?

- Demandez votre **PASS'ARVERNE** (1 Pass' par foyer) auprès de votre mairie de résidence ou de l'un de nos bureaux d'information touristique ;
- Rendez-vous chez l'un des partenaires de l'opération muni de cette carte dûment remplie, qui vous accordera une remise sur ses prestations.

Retrouvez toutes les infos sur :

www.mondarverne.com

ou sur les différents réseaux sociaux :



Horaires d'ouverture

Lundi, jeudi et vendredi de 8 h à 12 h et de 13 h à 16 h 30,
Mardi et mercredi de 8 h à 12 h,
Fermé au public le mardi après-midi et le mercredi après-midi

TÉL. : 04 73 79 40 09 - Mail : mairie-larocheblanchegergovie@orange.fr - www.mairie-larocheblanche.fr

Mairie